



Fundació
Deixalles

Memòria **2016**

Disseny i maquetació
Pelopantón

Impressió
Amadip Esment

Dipòsit legal
PM-458-2011

Llicència
**No es permet un ús
comercial de l'obra
original ni la generació
d'obres derivades.**



Impressió
Paper reciclat

**Tracta bé el medi ambient
és responsabilitat de tots.**

Índex

2

Carta del Patronat i la Direcció

3

Qui som?

- Principis de l'economia solidària
- Auditoria social
- Les persones són les protagonistes

6



8

Les nostres polítiques

- Qualitat
- Formació
- Prevenció de riscos laborals (PRL)
- Comerç just i consum responsable

9

Treball social

- Itineraris d'inserció sociolaboral
- Accions formatives
- Formació dual
- Garantia juvenil
- Àrea de salut mental
- Gabinet d'orientació laboral (GOL)

14

Treball ambiental

- Tallers
- Reutilització d'objectes, una eina de treball social
- La roba, la nostra eina de treball
- Il Marató de reciclatge creatiu de roba
- Intercanvi d'experiències
- Educació ambiental
- Setmana Europea de la Prevenció de Residus

21

Iniciatives econòmiques d'inserció

- Serveis de gestió de residus (SGR)
 - Projectes productius
- Serveis de recollida
- Servei de recollida i gestió dels residus del municipi d'Esporles
- Les nostres botigues

24

Empresa d'inserció

- [Deixalles](#) Serveis Ambientals

26

Treballam en xarxa

27

Ingressos i despeses

28

Agraïments

Carta del Patronat i la Direcció

Estimats/des companyes i companys,

2016 ha estat un any de celebració: **30 anys** de treball social amb els col·lectius més desfavorits, de reutilització de materials i treball ambiental, de germinació de projectes i de l'avanç de l'economia solidària, de creació de llocs de feina per a col·lectius vulnerables, d'implicació en el foment dels estalvis i la banca ètica, de comerç just, de consum responsable, de treball en xarxa... Moltes persones i empreses implicades a dur a bon port aquesta entitat.

Hem celebrat internament aquests **30 anys**, el que ens ha permès conèixer-nos en altres ambients, ha fet que ens mirem amb altres ulls i ens ha servit, a més, per treballar la cohesió interna. Mai hem dubtat que un equip cohesionat multiplica els resultats dels seus esforços i del seu treball i possibilita generar moltes més oportunitats tant a les persones com als objectes.

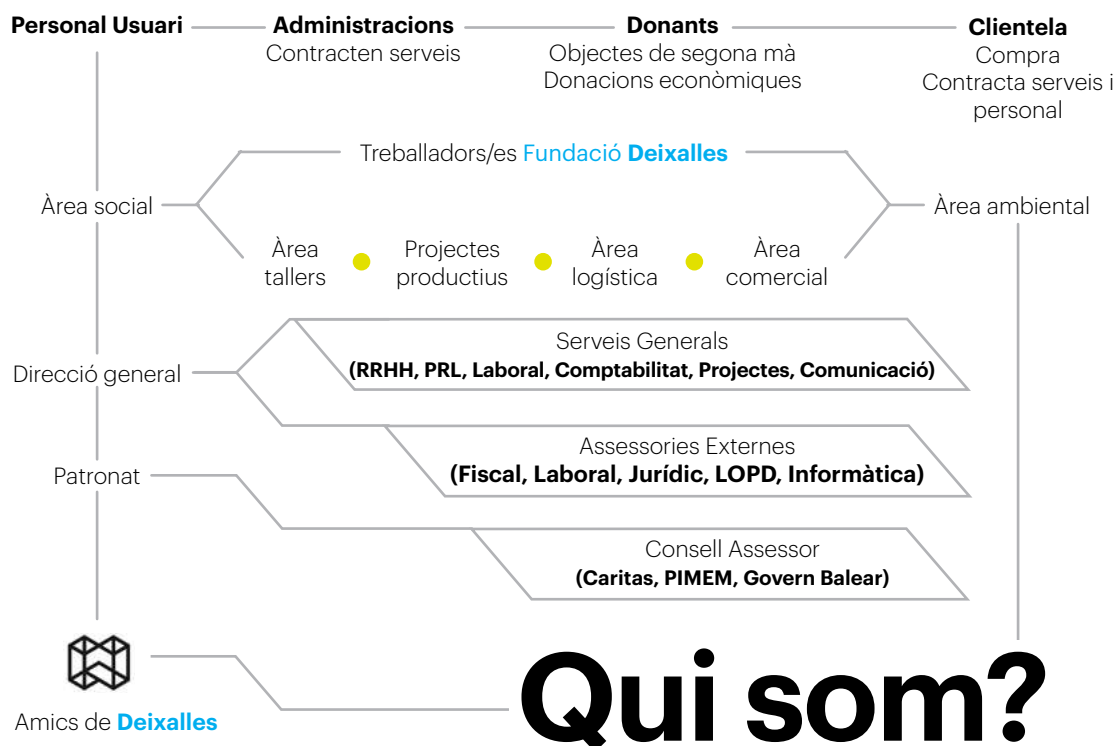
I ho hem celebrat externament, amb les persones que ens heu donat suport tots aquests anys, fent una cosa necessària en el nostre treball: pensar, debatre, discutir, consensuar i treure conclusions sobre les dues temàtiques més importants per la **Fundació Deixalles**: la inserció sociolaboral de les persones més vulnerables i la reutilització i la prevenció de residus.

Això sí, sempre amb la mirada posada en el futur, atenent a les necessitats i dificultats de les persones més vulnerables. Amb la creença que un altre món i una altra economia són possibles. Amb il·lusió en les noves possibilitats que genera el suport de l'Administració a les empreses d'inserció i les oportunitats que crea la reserva de mercat. I amb expectatives davant la nova normativa de residus que potencia la reutilització i la preparació per a la reutilització, àmbits que faciliten noves oportunitats d'inserció per a les persones vulnerables.

Anem per feina!



Patronat i Direcció de la [Fundació Deixalles](#)



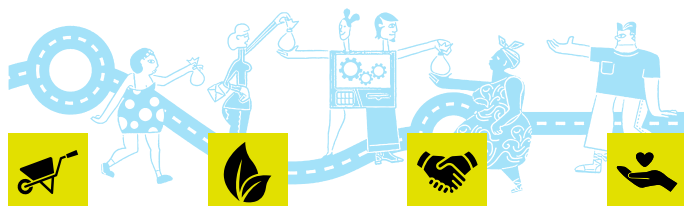
Qui som?

Som una entitat **sense ànim de lucre** constituïda l'any **1986** per iniciativa de la Delegació d'Acció Social del Bisbat de Mallorca i de la Federació de la Petita i Mitjana Empresa de Mallorca (PIMEM).

Des del 2010, el **Patronat de la Fundació Deixalles** està format per treballadors i treballadores de la **Fundació** (el 27%) agrupats en l'**Associació Amics de Deixalles**.

La **Fundació** assumeix els principis de l'economia solidària i té com a objectiu contribuir a construir una societat més justa i sostenible afavorint la inserció sociolaboral de persones en situació o en risc d'exclusió de les Illes Balears, mitjançant activitats relacionades, principalment, amb els residus i la millora del medi ambient.

Principis de l'Economia Solidària



Equitat



Treball



Sostenibilitat ambiental



Cooperació



Sense caràcter lucratiu



Compromís amb l'entorn

Auditoria Social 2016

El procés d'auditoria social auna el diagnòstic de la realitat del sector i de cada entitat amb el procés de millora de les entitats entorn de l'economia solidària:

dades generals

Núm. contractacions



364

Voluntaris



10

Ingressos totals

6,8
milions

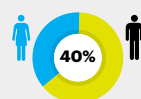
Despeses totals

6,7
milions

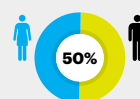


Igualtat d'oportunitats, transparència interna, participació

- Si** Entitat amb salaris públics
- 2,5%** Proporcio salaral
- 1,6%** Participació en la presa de decisions



Llocs de feina ocupats per dones



Dones que prenen decisions



Condicions laborals, desenvolupament personal

- 70%** Contractes indefinits
- Si** Entitat amb medis per a fomentar la formació
- Si** Mesures de suport per a conciliar el treball amb responsabilitats de cuidats a altres persones amb autocuidats i altres compromisos activistes



Impacte de la activitat, actuació en gestió ambiental

- 149 Tn** Emissions de CO2 electricitat màx., electricitat renovable, gas natural, propà, gasoil
- Si** Entitat amb mesures de millora en la gestió ambiental



Comunicació, cooperació en el àmbit extern

- Si** Intercooperació entre entitats de la ESS
- 1%** Compres a entitats no lucratives
- 40%** Compres a entitats de REAS i Mercat Social



Autonomia financera, reinversió i redistribució

- Si** Entitats sòcies / Clients de finances ètiques
- 1%** Suport econòmic a xarxes o entitats ESS

INGRESSOS

- 83,68%** Facturació
- 16,32%** Subvencions



- 17** Nombre de xarxes de transformació en les quals participa

Les persones són les protagonistes



mitjana plantilla



133

78

63

%

37

211 TOTAL

discapacitat plantilla



5

2

71

%

29

7 TOTAL

El 3,3% del total de la plantilla

2016

A la integració sociolaboral

212 Persones participant en els processos d'inserció

37 Persones ateses als serveis per a problemàtiques de salut mental (delegacions de Calvià i Eivissa)

57 Contractes d'inserció + **15** Formació dual

A les accions formatives

58 Persones han participat en les accions formatives específiques pel col·lectiu vulnerable

A l'orientació laboral

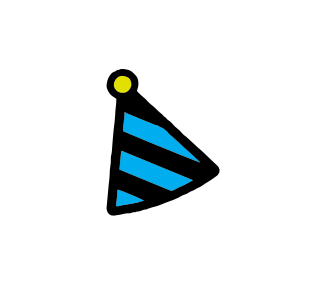
985 Persones assessorades en els diferents projectes: 604 dones i 381 homes

Als centres escolars

7.238 Alumnes directament i **77.093** indirectament han participat en les activitats de la **Fundació Deixalles**

Al voluntariat

10 Persones (4 dones / 6 homes) que ens ajuden i aporten altres perspectives



30 Fundació
anys **Deixalles**





Il Marató de reciclatge de roba • Taller: roba de segona ma i imatge amb Joan Miquel Pericàs • Il Fira Mercat Social Mallorca • Excursió: La Trapa, voluntariat amb el GOB • Taller: llibre anecdotari de **Deixalles** amb Editorial Karakartón • Vídeo: 30 anys de **Fundació Deixalles** amb el Fòrum Comunicació, Educació i Ciutadania • Fòrum Empreses GOL • Concurs de rebosteria amb ACOREBA • Taller "Sabons artesans" amb Maria Florit • Dinar del "traje" • Grafiti SOMA • Mural Nívola Uyà • Excursió "Raixa, visita guiada amb Bàrbara Suau" • Jornada de Reutilització i PxR de Mallorca • Jornada de reutilització a Mac Insular • Festa aniversari **Fundació Deixalles** • Excursió "Salobrar Campos, observació d'aus amb David González" • Jornada d'Inclusió Social • Converses amb...



Les nostres polítiques



Des del 2007 tenim el Certificat de Gestió de Qualitat **ISO 9001** per a l'aplicació del Programa d'Inserció Sociolaboral a les delegacions de Palma, Sóller, Felanitx, Llevant, Inca i Eivissa. Al 2016, hem acreditat el Servei Ocupacional **Deixalles** Ponent.



Formació

1.832 hores de formació per a **158** treballadors i treballadores en **50** accions formatives grupals i individuals:

- Espanyol per a estrangers
- Lideratge situacional
- Primers auxilis
- Igualtat de gènere
- Operador de carretó elevador
- L'art de les converses significatives
- Excel avançat i Excel intermediari
- Riscs derivats de treballs en alçades
- Access
- Cohesió d'equips
- Planificació comercial
- Mediació i resolució de conflictes
- Improvisació estratègica
- Plataforma elevadora
- Pala carregadora
- Prevenció de riscos laborals 50h
- Prevenció de riscos laborals 30h



Prevenció de Riscs Laborals (PRL)

35 accions de formació.

1.086 hores destinades a formació en prevenció de riscos laborals.

La nostra prioritat: la formació proactiva.

El nostre objectiu: inculcar cultura preventiva.

Tots/es junts/es, caminant cap a noves actituds davant els riscos laborals.



Comerç Just i consum responsable

Hem desenvolupat el projecte "**Promoció del comerç just als municipis de la Part Forana de Mallorca**", finançat per la Direcció General de Cooperació del Govern de les Illes Balears:

- Edició del "Catàleg de comerç just a Mallorca"
- Reunions de sensibilització amb 19 ajuntaments
- Participació a la Taula d'Entitats pel Comerç Just de les Illes Balears
- Punts de venda a les naus i botigues de la **Fundació Deixalles**
- Promoció del consum de productes de comerç just
- Celebració del "Dia Mundial del Comerç Just" i de la campanya "Nadal de Comerç Just"



Treball social

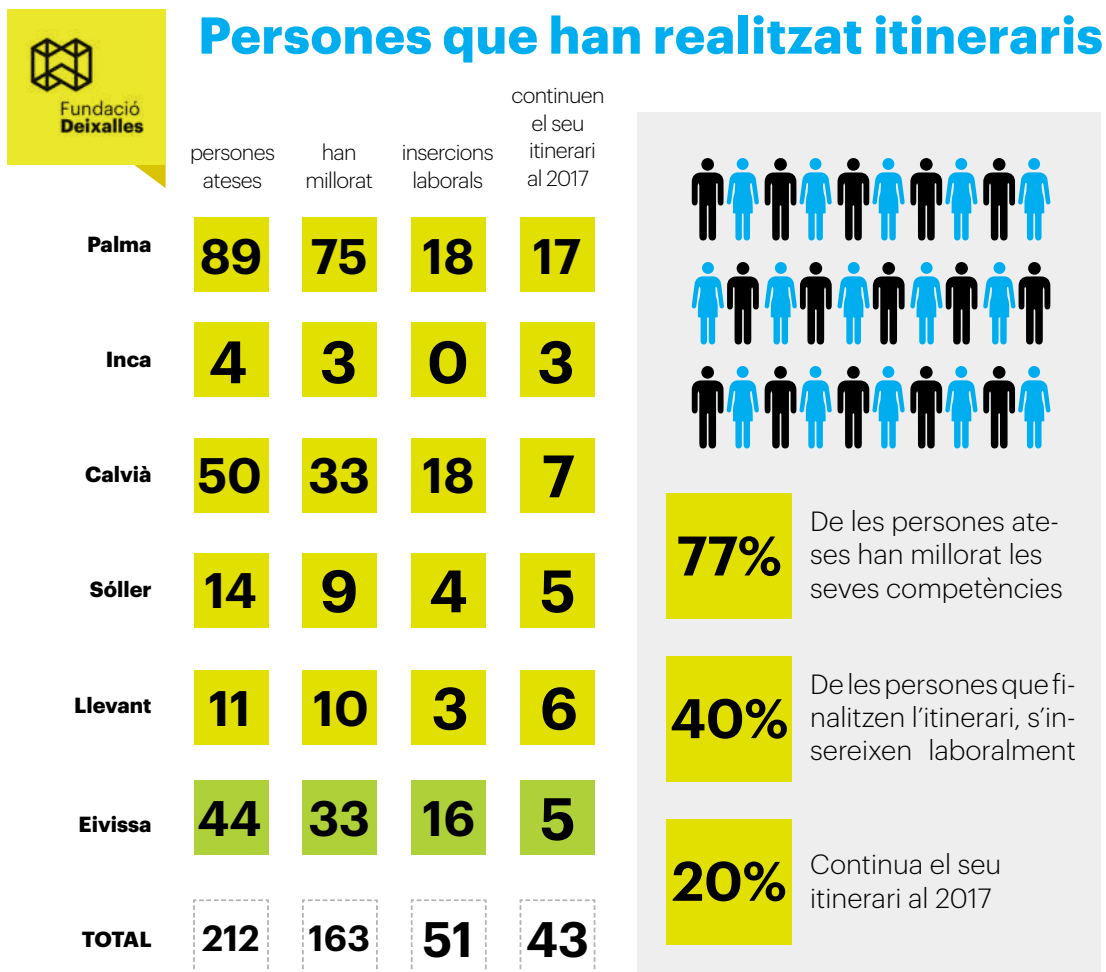


Itineraris d'Inserció Sociolaboral

Destinats a persones en situació d'exclusió social amb factors de baixa ocupabilitat.

Realitzem entrenaments de competències personals i laborals.

Cada participant desenvolupa un itinerari individualitzat, adaptat a les seves característiques.



Accions Formatives

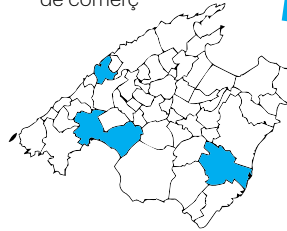
6 cursos de formació de la convocatòria 2015-2017 del SOIB adreçats a persones del col·lectiu vulnerable.

Han participat **58** alumnes i s'han impartit un total de **1.380** hores de formació i **360** hores de pràctiques professionals no laborals a empreses. El **66%** del alumnat participant ha obtingut el certificat de professionalitat de l'especialitat cursada.



Sóller

Activitats auxiliars de comerç



Felanitx

Activitats auxiliars de comerç

Palma

Remuntes i adaptacions de peces i articles en tèxtil i pell. Activitats auxiliars de magatzem



Eivissa

Gestió de residus urbans i industrials



Per fer les pràctiques professionals no laborals hem comptat amb la col·laboració d'empreses i entitats a les quals volem agrair la seva col·laboració.

Formació Dual

Permet obtenir una qualificació professional alternant l'activitat formativa amb l'activitat laboral retribuïda.

Deixalles Serveis Ambientals ha contractat a 15 persones durant 2016 amb un contracte de formació i aprenentatge per fer selecció, triatge i recuperació de residus sòlids urbans.

100%



Ha obtingut el certificat de professionalitat.

47%



Ha trobat feina al finalitzar el contracte.

- **Gestió de residus urbans i industrials**
- **Neteja d'equipaments i instal·lacions industrials**
- **Neteja espais oberts**
- **Operacions auxiliars de magatzem**
- **Seguretat i salut**



Garantia Juvenil

"**Dóna-li sa volta**": el nostre primer programa per joves **menors de 30 anys**, que combina formació amb treball remunerat, amb la participació del **SOIB** i cofinançat pel Fons Social Europeu i el Servei Públic d'Ocupació Estatal (**SEPE**).

10 alumnes treballadors/es poden obtenir **2** certificats de professionalitat: Activitats auxiliars de comerç i Activitats auxiliars de magatzem.

L'objectiu principal és millorar les aptituds i competències professionals dels joves, facilitant-los l'accés al mercat laboral, amb el suport d'un equip de professionals format per **1 directora, 2 monitors, 1 auxiliar administrativa i 3 formadors**.





Àrea de Salut Mental



Servei d'atenció d'estades diürnes per a persones en situació d'exclusió social amb problemàtica afegida de salut mental

6  beneficiàries

Dirigit a millorar les oportunitats de feina de les persones amb malaltia mental: assegurar una feina remunerada i prestar serveis ajustats a les característiques de les persones que hi estan contractades.

Servei Ocupacional: Deixalles Ponent

21  beneficiàries

Servei d'atenció diürna per a **21 persones amb discapacitat per trastorn mental greu**

AREA Assistencial: suport personal, social i habilitació per la vida diària

AREA Pre-laboral: teràpia ocupacional i formació permanent

AREA Suport a la inserció laboral: suport a la inserció laboral

Servei possible gràcies a la col·laboració amb l'**IMAS** del **Consell de Mallorca** i a la subvenció del **Govern de les Illes Balears (Conselleria de Serveis Socials i Cooperació)**

Col·laborem estretament amb l'**Ajuntament d'Andratx** a través del "Programa d'ajudes beca per a la inserció social, dirigit a col·lectiu vulnerable: persones amb malaltia mental i en risc o situació d'exclusió social residents al municipi d'Andratx", que facilita la integració social en projectes d'atenció específica i especialitzada.

Servei menjador social: "Avui mengem per Isabel"

Cobrim la necessitat bàsica de l'alimentació del servei d'estades diürnes gràcies a la donació de familiars d'una usuària que ha estat 10 anys al nostre servei ocupacional.

Eivissa: "Procés de Reactivació Social i Laboral per al col·lectiu amb problemàtica de salut mental"

10  beneficiàries

Finançat pel Consell d'Eivissa, hem atès **10 persones amb problemàtica de salut mental** que es trobaven majoritàriament en una situació de risc d'exclusió social.

Gabinet d'Orientació Laboral (GOL)

El **GOL** és el nostre servei d'orientació laboral, present a totes les delegacions, dirigit al col·lectiu de persones vulnerables.

Processos d'inserció per a l'ocupació, Okupa't



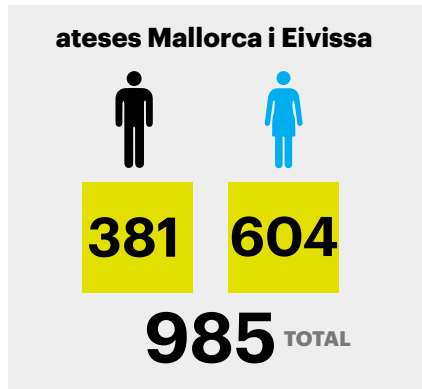
És el projecte d'orientació laboral, cofinançat pel **SOIB** i **Fons Social Europeu**, dirigit al col·lectiu vulnerable i desenvolupat a Mallorca i Eivissa.

Destacam la realització del Fòrum d'Ocupació a Mallorca i Eivissa: les persones usuàries tenen un contacte directe amb les empreses col·laboradores, optant a ofertes de feina.

Projecte Incorpora

Finançat per l'**Obra Social "La Caixa"**, oferim un servei integral gratuït que proporciona tot l'assessorament laboral que l'empresa necessita, un suport complet en totes les fases del procés: des de la selecció de personal fins a la integració plena en el lloc de feina.

Persones ateses a Eivissa	Persones ateses Incorpora Eivissa	Persones ateses a Mallorca	Persones ateses Incorpora Mallorca	Insercions laborals Mallorca / Eivissa
81	16	293	10	154
175	42	409	28	264
256	58	702	38	418



Les nostres empreses col·laboradores

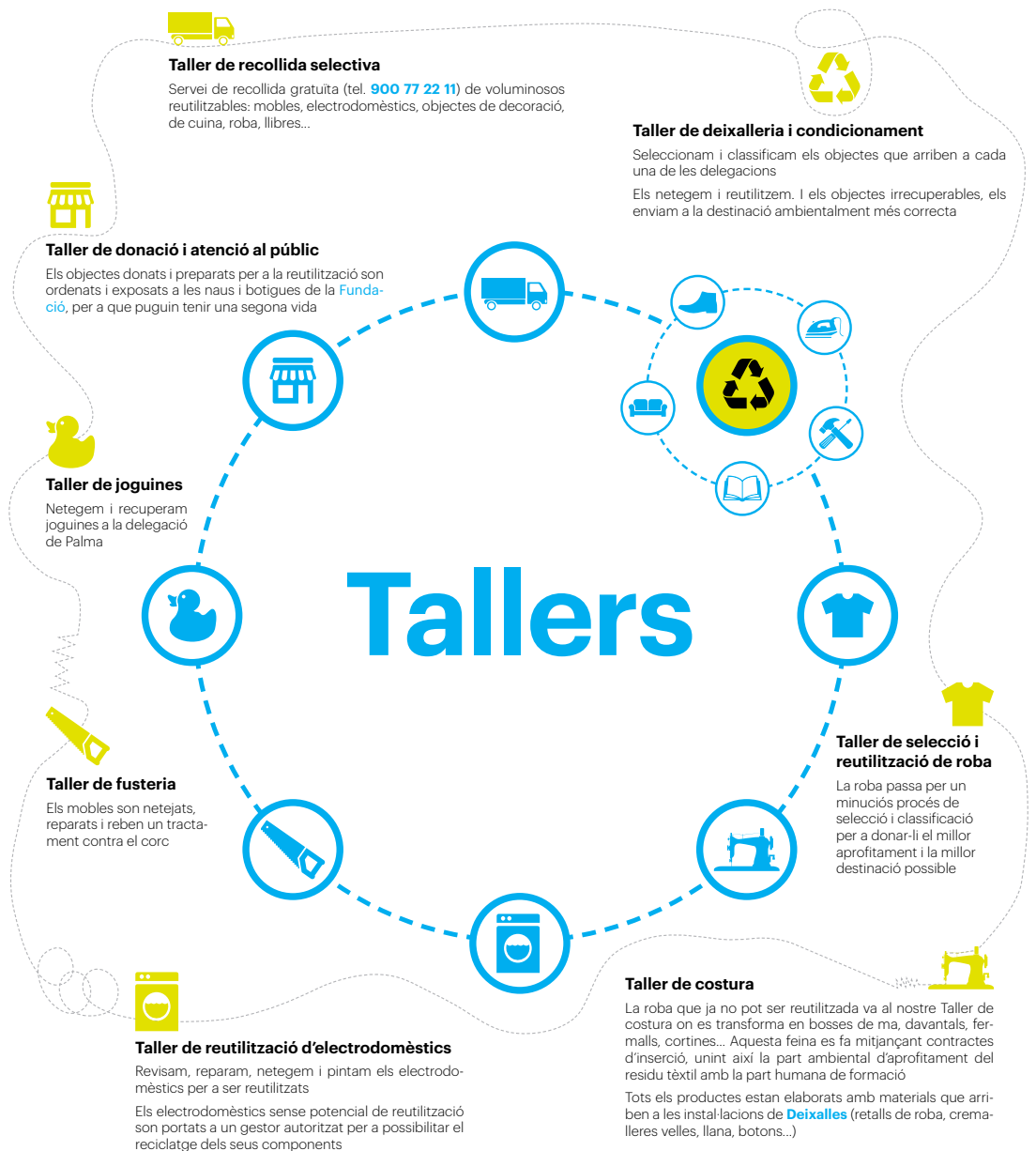


Treball ambiental

Tallers

Els nostres **tallers** són una eina fonamental pel desenvolupament dels projectes socials.

Ens permeten treballar, a més dels aspectes socials de les persones usuàries, aspectes i hàbits laborals imprescindibles per a una inserció laboral.



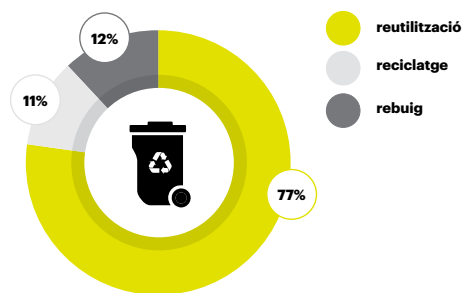


Reutilització d'objectes, una eina de treball social

Ofim a la societat balear un servei **gratuït** de recollida de voluminosos, roba i altres objectes ajustat a la política europea de gestió de residus: primer, reduir i prevenir la generació de residus, en el nostre cas mitjançant la reutilització; després, preparar per a reutilitzar, reciclar i, finalment, eliminar.

Objectes i residus gestionats a 2016

	kg
RAEE	152.755,84
Voluminosos (mobles, matalassos...)	939.980,82
Rastre	176.884,40
Roba	1.364.492,70
Vidre	161,00
Paper	145.536,60
Envasos	478,00
Total	2.780.289,36



Residus Perillosos i Especials enviats a gestor autoritzat

	kg
Enderrocs	15.126,00
Envasos contaminats	2,00
Bombones gas, extintors...	121,00
Tubs fluorescents i altres que contenen mercuri	300,00
Oli mineral	725,00
Piles i bateries	3.051,00



Estalvi en emissions de CO₂

Producte	Pes (Tm)	CO ₂ eq. Evitat (Tm)	Arbres/any num.	Cotxes/any num.
Roba	1.226,06	9.348,72	1.301.217,83	4.459,53
Mobles	693,73	777,67	108.241,06	370,96
RAEE	65,23	260,72	36.288,75	124,37
Varis	167,67	512,92	71.391,05	244,67
Total	2.152,69	10.900,03	1.517.138,69	5.199,54

10.900,69 tones de CO₂ eq. que s'han deixat d'emetre a l'atmosfera, això equival a:

- El CO₂ que absorbeixen **1.517.138,69 arbres** durant un any
- La retirada de la circulació de **5.199,54 cotxes** durant un any

CO₂

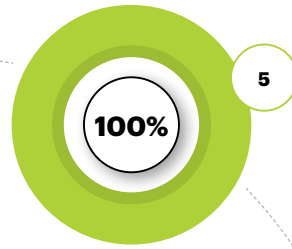
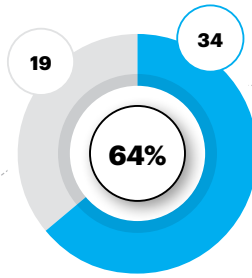
La roba, la nostra eina de treball

El taller de roba forma part del pla de formació per a la inserció sociolaboral de persones amb dificultats, de millora ambiental i de promoció de la solidaritat social.

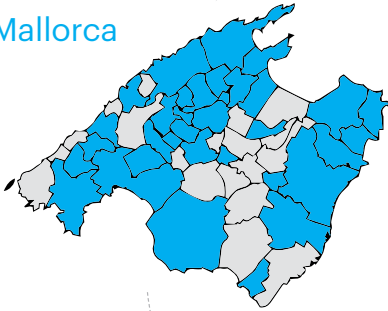
La roba arriba a les nostres instal·lacions per les aportacions que ens fa la gent directament, a través de les recollides a centres, i mitjançant els contenidors de recollida selectiva de roba.



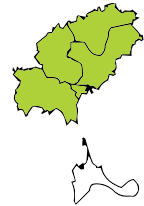
municipis en què estem presents



Mallorca



Eivissa



2016



contenidors



Mallorca

177

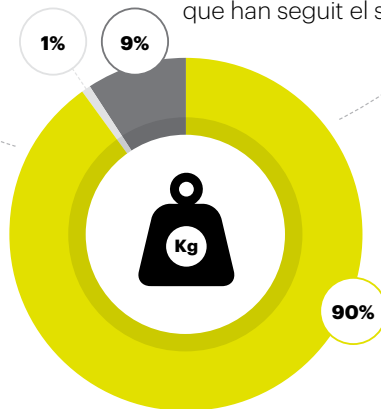
Eivissa

31

208 TOTAL

1.364.492 kg

que han seguit el següent tractament:



reutilització

reciclatge

rebuig



La recollida de roba es complementa amb la campanya de sensibilització **Posam fil a l'agulla amb la teva roba** a centres educatius. Dins la campanya s'organitzen recollides de roba i s'ofereixen xerrades de sensibilització sobre el cicle de vida de la roba. Durant el curs 2016-2017 han participat dins la campanya els següents centres:



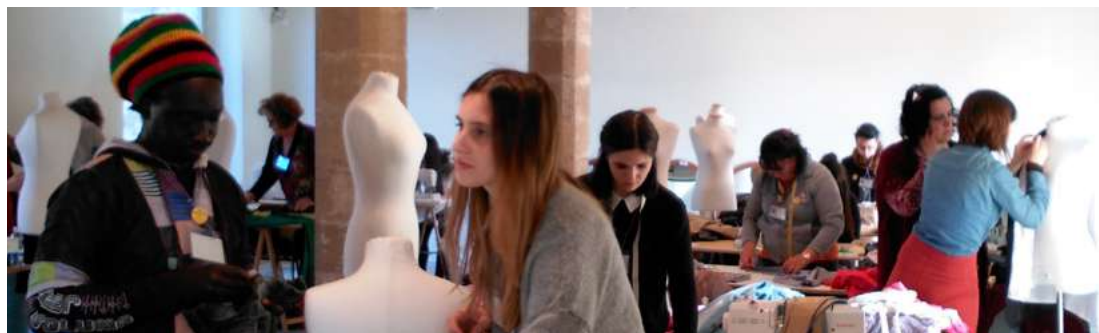
II Marató de Reciclatge Creatiu de Roba

9 hores de durada per a dissenyar, amb imaginació i creativitat, peces de roba únicament a partir de roba procedent de la recollida selectiva de **Fundació Deixalles**.

Organitzada amb l'Escola d'Art i Superior de Disseny de les Illes Balears i el Consell de Mallorca.

Van participar-hi 6 persones a títol individual i 8 grups, **en total 22 persones**.

- CEIP ES VINYET (ANDRATX)
- CEIP MIGJORN (CALVIÀ)
- IES BENDINAT (CALVIÀ)
- CEIP S'AUBA (CAPDEPERA)
- CEIP SES QUARTERADES (CALVIÀ)
- CEIP MIGJORN (CAS CONCOS)
- EI PONT D'INCA NOU (MARRATXÍ)
- CEIP FORNALUTX (FORNALUTX)
- CEE JUAN XXIII (INCA)
- CEIP MOLÍ D'EN XEMA (MANACOR)
- CEIP MARIA DE LA SALUT (MARIA DE LA SALUT)
- CC SANT JOSEP OBRER II (PALMA)
- CEIP RAFAL NOU (PALMA)
- EDIB CENTRE DOCENT ESTRANGER (PALMA)
- IES FRANCESC DE BORJA MOLL (PALMA)
- CEIP JAUME I (CALVIÀ)
- CEIP SES BASSETES (ANDRATX)
- CEIP MARE DE DÉU DE LA CONSOLACIÓ (SANTANYÍ)
- IES GUILLEM COLOM CASASNOVES (SÓLLER)
- CEIP MESTRE PERE GARAU (MANACOR)
- IES SON PACS (PALMA)



Intercanvi d'experiències



I JORNADES DE REUTILITZACIÓ I PREPARACIÓ PER A LA REUTILITZACIÓ DE MALLORCA



Hem analitzat la situació actual, el paper de les entitats d'economia social, la importància de la reutilització front a la lluita contra el canvi climàtic, exemples de bones pràctiques...

I hem debatut sobre les perspectives de futur a partir de la revisió del Pla Director de Residus de Mallorca i la nova llei autonòmica de residus.



RE-ENCHUFA II

AERESS, dins el projecte RE-ENCHUFA II, va organitzar una formació presencial per a la capacitat tècnica i millora dels procediments de preparació per a la reutilització de RAEE. Vam aportar 1 formador.

INTERCANVI AMB SOLIDANÇA I ENGRUNES

Varem intercanviar metodologies de feina, tant a nivell de selecció de roba i organització del taller com de gestió d'equips, amb les entitats catalanes Solidança i Engrunes.

Educació Ambiental



EDUCACIÓ AMBIENTAL SOBRE RESIDUS

Aquest any hem finalitzat el programa Educació Ambiental sobre Residus del Consell de Mallorca, finançat per Ecoembes i gestionat per la **Fundació Deixalles**. Han estat **19 anys** fent feina amb els centres educatius de Mallorca sota diferents noms, Mallorca Recicla Ara, Mallorca Recicla, Educ4R, Educació Ambiental sobre Residus. Durant aquests 19 anys hem impulsat la gestió ambiental als centres escolars, treballant la reducció, la reutilització, el reciclatge, i la recollida selectiva dels residus.

Al 2016, **120** centres han fet aquests programes educatius.

Hem realitzat **939** activitats, amb **5.137** participants directes de la comunitat educativa i un total de **50.069** beneficiaris indirectes de les nostres activitats.



CONTRA EL CANVI CLIMÀTIC JO REUTILITZO, I TU?



Dintre d'aquest projecte hem dut a terme diferents activitats per a tota la població:

- **I Jornada de Reutilització i Preparació per a la Reutilització de Mallorca**
- **Tallers de reparació de mobles, roba i petits electrodomèstics a Palma, Inca, Sóller i Eivissa**
- **96 Tallers a centres educatius de Mallorca i Eivissa**



XERRADES DE SENSIBILITZACIÓ

La **Fundació Deixalles** disposa d'una oferta de xerrades i tallers sobre la prevenció, reutilització i reciclatge de residus i consum responsable.

Setmana Europea de la Prevenció de Residus



Participem de la campanya "Reutilitza més, tira menys" 2016, una iniciativa a nivell europeu que promou la reutilització.

Durant la setmana, pesam tots els objectes que la gent adquireix en forma de donació.

Obtenim dades dels objectes que hem aconseguit reutilitzar, i fem un seguiment de la quantitat de clients que adquirien objectes de segona ma.

Kg recollits



57.364

Kg reutilitzats



15.529

Clients



4.868



15,529



Tones reutilitzades

39,1



CO₂ eq. evitat (t)

1.987.666



Arbres/dia (nº)

6.810



Cotxes/dia (nº)

Durant aquesta setmana es van reutilitzar **15,529 tones** que va suposar que es deixessin d'emetre **39,1 tones de CO₂eq.** El CO₂ que absorbirien **1.987.66 arbres** durant un dia o el que es deixaria d'emetre si es retiressin de la circulació **6.810 cotxes** durant un dia.

A més dintre d'aquesta setmana també es van dur a terme **3 tallers** per aprendre a reparar mobles, roba i petits electrodomèstics.

Iniciatives econòmiques d'inserció

Servei de Gestió de Residus - Projectes productius

Realitzem tasques com operaris/es de recepció, preparació, selecció i tractament de residus a les plantes que gestionen **Tirme** i **Mac Insular**.

Aquests projectes són un referent en conciliar la vessant productiva amb la inserció social.



Àrea de Can Canut

SERVEI DE SELECCIÓ D'ENVASOS LLEUGERS I MATÈRIA ORGÀNICA



- Hem processat **18.000** tones d'envasos lleugers i hem recuperat **11.000** tones de materials
- A la planta, treballam **85** persones procedents d'Europa (**68**), Àfrica (**12**), Llatinoamèrica (**5**)
- El **25%** són dones
- El **80%** de la plantilla procedeix de col·lectius vulnerables
- La plantilla compta amb el suport de **1** tècnica social
 - **145** intervencions socials al **83%** de la plantilla
 - Diagnòstic de les necessitats
 - Acompanyament a l'adaptació laboral
 - Necessitats de recursos socials, laborals, sanitaris i econòmics
 - Suport en la tramitació de documentació
 - Mesures de conciliació laboral i familiar
 - Mediació sociolaboral
 - Treball de les habilitats sociolaborals
 - Formació contínua en valors socials, drets i deures, convivència, gestió econòmica



- Hem processat **354.179** tones de residus (RCD+RV+PNUF)
- A la planta, treballam **48** persones procedents d'Europa (**26**), Àfrica (**20**), Llatinoamèrica (**2**)
- El **70%** de la plantilla procedeix de col·lectius vulnerables
- La plantilla compta amb el suport de una tècnica social.
 - **69** intervencions socials al **70%** de la plantilla
 - Diagnòstic de les necessitats
 - Acompanyament a l'adaptació laboral
 - Necessitats de recursos socials, laborals, sanitaris i econòmics
 - Suport en la tramitació de documentació
 - Mesures de conciliació laboral i familiar
 - Mediació sociolaboral
 - Treball de les habilitats sociolaborals
 - Formació contínua en valors socials, drets i deures, convivència, gestió econòmica:
 - **1456** hores de formació al centre de treball en hores laborals

MATERIALS en T.

354.179 tones de residus (RCD+RV+PNUF)

Enderrocs



350.364

Residus voluminosos

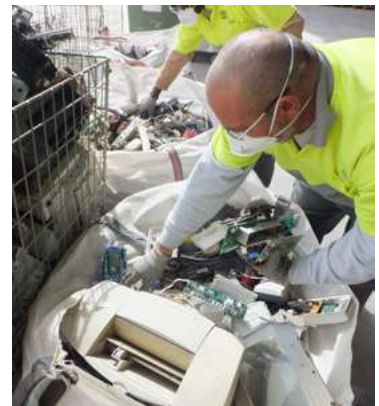


1.652

PNUF



2.527



Serveis de recollida



Recollim residus voluminosos de procedència domèstica dels següents municipis:

Voluminosos	Fornalutx	Valldemossa	Escorca	Felanitx	Dades estimatives de les recollides en T.
	30,3	19,4	9,5	632,3	



Esporles



Tenim l'adjudicació del servei de recollida i gestió dels residus del municipi d'Esporles, de forma integral, efectuada per fraccions i amb el sistema porta a porta.

El servei també inclou la gestió del Parc Verd amb un projecte d'inserció sociolaboral.



Les nostres botigues



Les botigues de Palma (Blanquerna, Arxiduc i Plaça Madrid), de Manacor i d'Eivissa conformen la nostra xarxa de botigues socials amb les que continuem cercant noves oportunitats d'autosostenibilitat.

És a les nostres botigues on tanquem el cicle per a la reutilització de les peces de roba, productes de Comerç Just, objectes de decoració, mobles i tot el material que reutilitzam.

Volem que el nostre treball comercial sempre vagi acompanyat d'un missatge per a la col·laboració social i ambiental.

Empresa d'inserció



Deixalles Serveis Ambientals

El 2011 vam crear **Deixalles Serveis Ambientals**, una de les dues empreses d'inserció que hi ha a Balears, amb l'objecte social de la integració i formació sociolaboral de persones en situació d'exclusió social com a trànsit a l'ocupació ordinària.

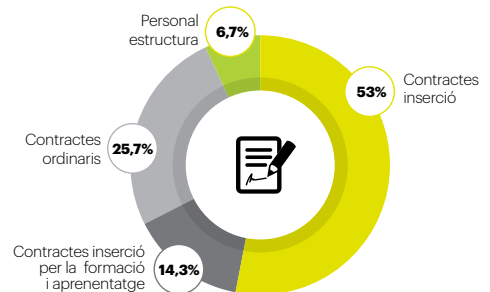


TIPUS DE CONTRACTE	Nº CONTRACTES
Contractes inserció	57
Contractes inserció per la formació i aprenentatge	15
Contractes ordinaris	27
Personal estructura	7
TOTAL	106

LLOCS DE FEINA



TIPUS DE CONTRACTE





28%

Dels contractes d'inserció són **dones**

54%

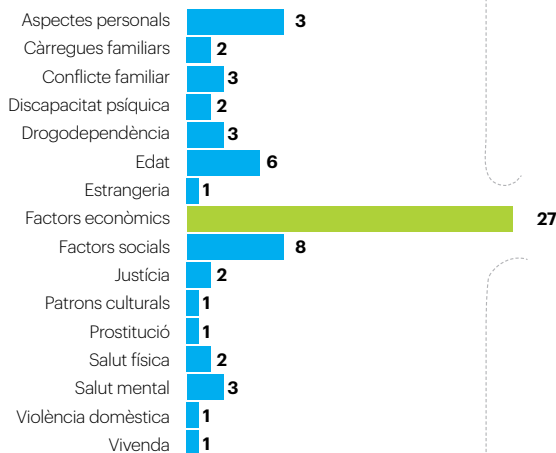
Dels contractes d'inserció són persones **majors de 45 anys**

58%

Dels contractes d'inserció són persones amb **nivell bàsic d'estudis**

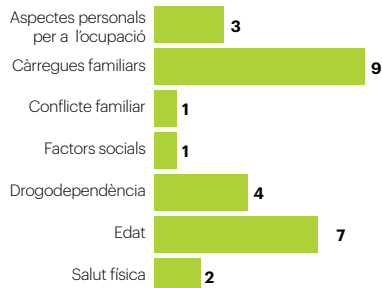


PER TIPUS DE PROBLEMÀTICA



Analitzant les problemàtiques afegides a la principal de factors econòmics, ens dona la següent dada:

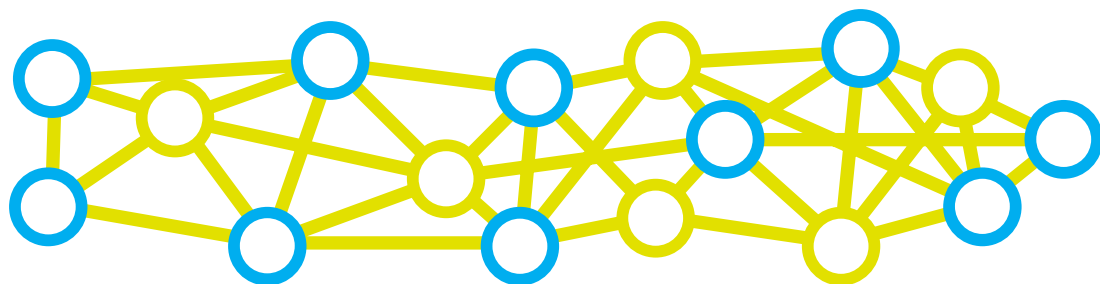
2ª PROBLEMÀTICA AFEGIDA ALS FACTORS ECONÒMICS



Treballam en xarxa

A nivell local col·laboram amb diferents entitats properes i participam en les Agendes 21 locals dels municipis on hi ha delegacions.

Som socis de les següents xarxes:



Ingressos / Despeses

COMPTE DE PÈRDUES I GUANYS

INGRESSOS / DESPESES

Empresa: **Fundació Deixalles**

Període: De gener a desembre 2016

Data: 01/06/2017



	2016	% s/ Ing.2016
Compte de Pèrdues i Guanys		
Ingressos per les activitats	6.768.909,51	100,00%
a) Vendes de materials recuperats i comerç just	512.138,07	7,57%
b) Prestacions de servei i convenis de col·laboració	3.343.328,55	49,39%
c) Donacions i altres ingressos per activitats pròpies	1.808.499,53	26,72%
d) Subvencions	1.104.943,36	16,32%
Despeses d'explotació	-6.724.923,13	99,35%
1. Ajudes concedides i altres despeses	-139.011,13	2,05%
2. Aprovisionaments	-632.670,18	9,35%
3. Despeses de personal	-4.991.971,97	73,75%
4. Altres despeses d'explotació	-862.749,45	12,75%
5. Amortització de l'immobilitzat	-158.127,06	2,34%
6. Subvencions, donacions i legats traspasats al resultat	56.949,97	0,84%
7. Deterior i result per alienació de l'immobilitzat	-1.066,42	0,02%
8. Altres resultats	3.723,11	0,06%
1) RESULTATS DE EXPLOTACIÓ	43.986,38	0,65%
2) RESULTAT FINANCER	-29.606,07	0,44%
3) RESULTAT DE L'EXERCICI	14.380,31	0,21%

És important l'esforç que fa **Fundació Deixalles** per augmentar i mantenir la seva pròpia autonomia financera.

Només un **16,32%** dels ingressos per activitats provenen de subvencions (**2,64%** menys que l'any anterior).

Els ingressos provinents de la venda de materials recuperats i comerç just s'han incrementat en un **1,88%** respecte a l'any 2015. El que suposa un **7,57%** respecte als ingressos totals.

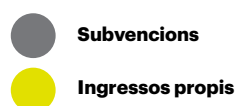
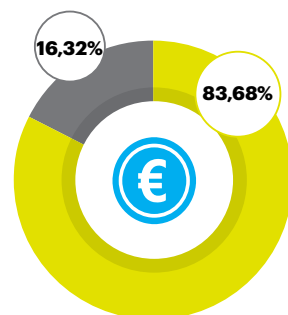
En conjunt, verifiquem l'augment progressiu de l'autonomia financera de la **Fundació** respecte a les subvencions rebudes.

Respecte a les despeses totals, com sempre, la partida econòmica més rellevant és la corresponent al personal i a les beques de processos que suposen un **73,75%** i un **2,05%**, respectivament.

En ser la **Fundació Deixalles** una entitat sense ànim de lucre, el resultat del exercici reverteix en la mateixa entitat.

Aquests resultats són provisionals, a l'espera que finalitzi la revisió d'Auditoria.

Autonomia financera pròpia



Agraïments

Als centenars de persones, a les entitats i a les empreses que han donat els seus objectes per a la reutilització i el reciclatge, i que ens permeten continuar amb els nostres objectius d'inserció laboral i contribueixen a la construcció d'un món millor per a tots i totes.

Al Consell Assessor: Càritas Mallorca, PIMEM, i al Govern de les Illes Balears.

A les conselleries de Treball (SOIB, DG Treball, Economia Social i Salut Laboral), de Serveis Socials i Cooperació (DG Planificació i Serveis Socials, DG Cooperació), de Medi Ambient, Agricultura i Pesca, de Salut (DG Salut Pública i Participació), al Ministerio de Justicia, al Servicio de Gestión de Penas y Medidas Alternativas de Mallorca y Eivissa.

Al Consell de Mallorca, als departaments de Medi Ambient, Benestar i Drets Socials, Desenvolupament Local i a l'IMAS.

Al Consell d'Eivissa, dept. Sanitat, Benestar Social, Igualtat i relacions amb entitats i associacions.

Als ajuntaments de Palma, Felanitx, Sóller, Inca, Calvià, Esporles, Capdepera, Artà, Binissalem, Manacor, Andratx, Santa Maria, Eivissa (Vila), Sant Josep de sa Talaia, Santa Eulària des Riu, Sant Antoni de Portmany, Sant Joan de Labritja, Alaró, Alcúdia, Bunyola, Campanet, Consell, Deià, Escorca, Fornalutx, Lloret de Vista Alegre, Lloseta, Llubí, Llucmajor, Mancor, Maria de la Salut, Marratxí, Muro, Puigpunyent, Pollença, Santanyí, Sant Llorenç des Cardassar, Sa Pobla, Selva, Sencelles, Ses Salines, Son Servera, Valldemossa, Mancomunitat de Tramuntana.

A moltes entitats i xarxes amb les que hem treballat mà a mà: AERESS, per compartir les bones pràctiques en gestió de residus; REAS, per compartir els valors de la economia solidària; EAPN IB, per compartir el camí de la lluita contra l'exclusió; FAEDEI, amb qui podem compartir les nostres inquietuds en relació al model d'empresa d'inserció; Aspanadif; Apsem; Tres Serveis Culturals; ASPROM; Escola d'Art i Superior de Disseny de les Illes Balears; GREC; Casa de Família; UCTAIB; Fundació IRES; Aliança Mar Blava; ECOEMBES; Fundació La Caixa; EMAYA; Escola Global; CineCiutat; Agencia Española de Meteorología; Calvià 2000.

A totes les empreses que han confiat en nosaltres per desenvolupar serveis i feines que ens han permès generar llocs de feina per a persones procedents de col·lectius vulnerables, i en especial a Mac Insular i Tirme.

A Colonya Caixa Pollença, FIARE banca ètica cooperativa, a Triodos Bank, a La Caixa i a Banc Mare Nostrum.

I a les empreses que han permès fer pràctiques al nostre alumnat i que han acudit als nostres serveis d'orientació per oferir llocs de feina. A la Associació transports Eivissa Bus. A la família Cabañero per la seva donació per al projecte "Hoy comemos por Isabel".

Als nostres assessors que ens acompanyen en el dia a dia de la gestió: Aina Ribas, Carlos del Castillo, Vicenç Ribas.

Al Bisbat de Mallorca, a Càritas Mallorca, a la Parròquia de Felanitx, a les Monges de la Caritat, a les parròquies de les Illes Balears i als grups d'Acció Social de Càritas.

A tots/es els/les voluntaris/es que cada dia aporten el seu granet d'arena que ens permet continuar amb els nostres objectius d'inserció sociolaboral.

Als prestamistes dels bons solidaris que han permès disminuir les nostres despeses financeres.

Liborio López, DEP



Liborio va començar el seu camí dins **Deixalles** a través d'un curs, i se va incorporar a la plantilla en el 2001, primer a les campanyes de neteja de Mallorca Neta i llavors a la Planta de Selecció d'Envasos Lleugers.



*"En **Liborio** era un viatger solitari amb una maleta carregada de coses bones, no tan bones, debilitats i monstres... Va ser un bon company amb la capacitat de sobreposar-se a les seves pors i debilitats"*



Bernat Pérez, 25 anys a **Deixalles**



Quan va començar a la **Fundació Deixalles** era ben jove, 18 anys acabats de fer...

La **Fundació** i ell han crescut en paral·lel. Ha demostrat que és un gran treballador, implicat, crític, respectuós amb els seus companys/es i un gran monitor, que sap acompanyar a les persones que fan procés en la mesura i contundència que necessiten. Molts d'anys i gràcies per la feina feta.

Recollides gratuïtes a domicili
900 77 22 11 - info@deixalles.org

Serveis Centrals

Carrer de Son Gibert, 8A
07008 Palma
Tel. 971 479 211 / RRHH 971 472 565
fundaciodeixalles@deixalles.org

Serveis de Gestió de Residus

Carrer de Son Gibert, 8A
07008 Palma
Tel. 971 706 803
coordinacioenvasos@deixalles.org

Xerrades i tallers d'Educació Ambiental

Carrer de Son Gibert, 8A
07008 Palma
Tel. 971 477 239
areaambiental@deixalles.org

Deixalles Serveis Ambientals S.L.

Carrer de Son Gibert, 8A
07008 Palma
Tel. 678 405 558
dsagerencia@deixalles.org

Deixalles Palma

Carrer del Cedre, 9.
07008 Palma
Tel. 900 77 22 11 recollides gratuïtes
deixallespalma@deixalles.org

Deixalles Felanitx

Carrer d'Antoni Maura, 30
07200 Felanitx
Tel. 971 582 710
deixallesfelanitx@deixalles.org

Deixalles Sóller

Carrer del Desviament, 48.
07100 Sóller
Tel. 971 632 555
deixallesoller@deixalles.org

Deixalles Calvià

Carrer d'Alacant, 9
07184 Calvià, Pol. Son Bugadelles
Tel. 971 698 422
deixallescalvia@deixalles.org

Deixalles Llevant

Carrer dels Fusters, 12-13.
07580 Capdepera, Pol. Capdepera
Tel. 971 829 590
deixalleslevant@deixalles.org

Deixalles Eivissa

Pou de na Maciana, 27
07800 Eivissa
Pol. Cor de Jesús, Sant Rafel
Tel. 971 191 118
deixalleaseivissa@deixalles.org

Deixalles Inca

Carrer dels Teixidors, 10
07300 Inca, Pol. Can Matzarí
Tel. 971 500 877
deixallesinca@deixalles.org

Botiga Blanquerna (Palma)

Carrer de Blanquerna, 5
07003 Palma
Tel. 971 756 436
blanquerna@deixalles.org

Botiga Arxiduc (Palma)

Carrer d'Arxiduc Lluís Salvador 62
07004 Palma
Tel. 678 400 909
arxiduc@deixalles.org

Botiga Plaça Madrid (Palma)

Carrer de Pasqual Ribot, 1
07011 Palma
Tel. 971 778 108
plmadrid@deixalles.org

Botiga Manacor

Carrer de Francesc Gomila, 4
07500 Manacor
Tel. 971 846 498
botigamanacor@deixalles.org

Botiga Eivissa

Passatge Bafàlia, 4
07800 Eivissa
Tel. 971 307 442
botigaeivissa@deixalles.org